



빠르고 정확한 Text 검색은 dtSearch 입니다.  
Terabytes를 순식간에 검색합니다

## dtSearch 시작하기

참조 링크 :

[Welcome/Introduction: dtSearch Desktop/Network](#)

[Installing dtSearch on a network](#)

[How dtSearch works and indexing tips](#)

[Optimizing indexing of large document collections](#)

[Forensics-oriented features](#)

dtSearch를 시작하기 위한 첫 번째 단계는 문서의 인덱스를 작성하는 것 입니다.  
인덱스가 작성되면 dtSearch가 문서를 빠르게 검색할 수 있습니다.

## 문서 인덱싱

1. 인덱스 메뉴에서 **Create Index**를 선택합니다.
2. **인덱스 생성(Create Index)** 대화상자에서 인덱스 이름을 입력하고 OK 버튼을 클릭합니다.

Create Index

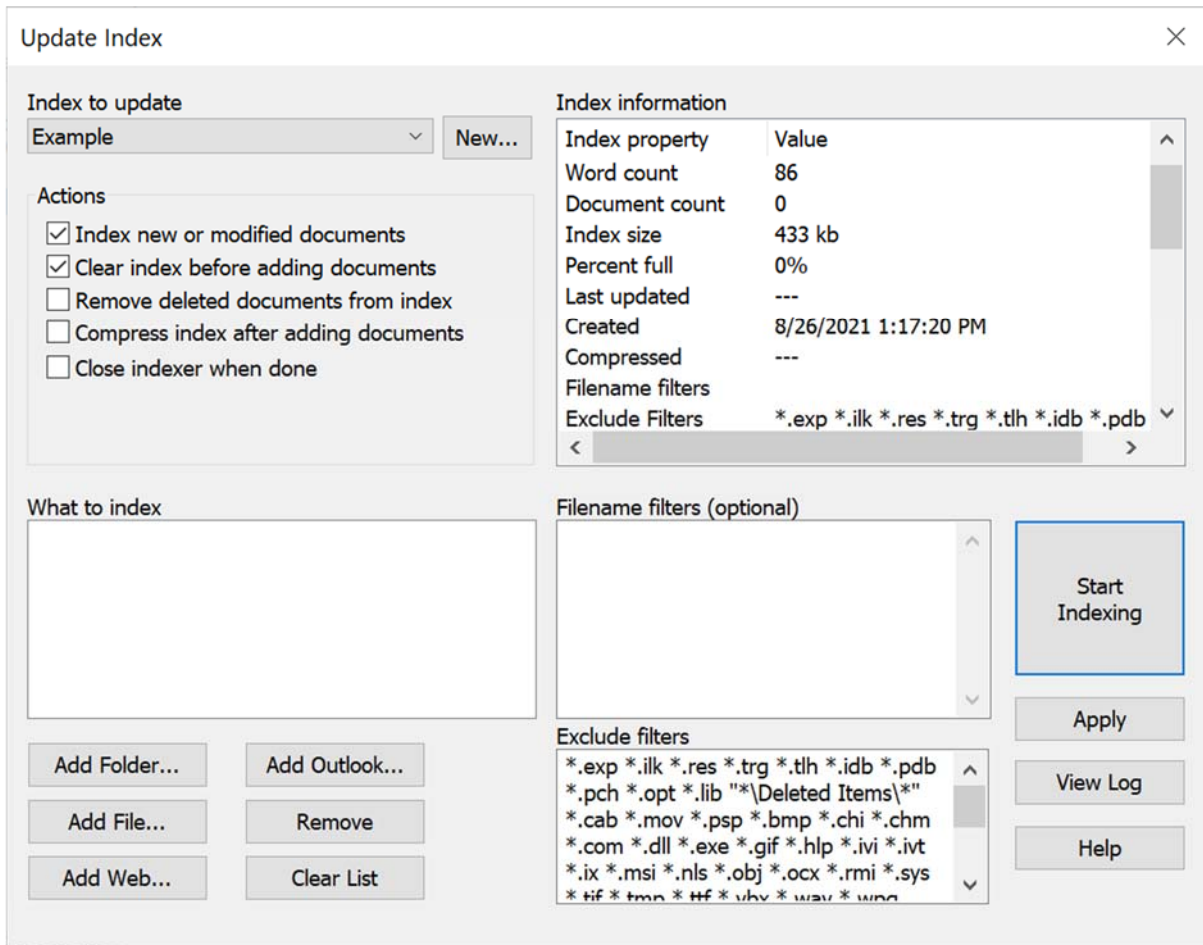
Name  
Example

Location  
C:\data\dtSearch\userdata\Example

Logging  
 Summary only  
 Detailed (lists all files indexed)

OK  
Cancel  
Help  
Advanced...

3. dtSearch가 인덱스에 문서를 추가할 것인지 묻습니다. **Yes**를 클릭하여 **인덱스 업데이트 (Update Index)** 대화 상자로 이동합니다.

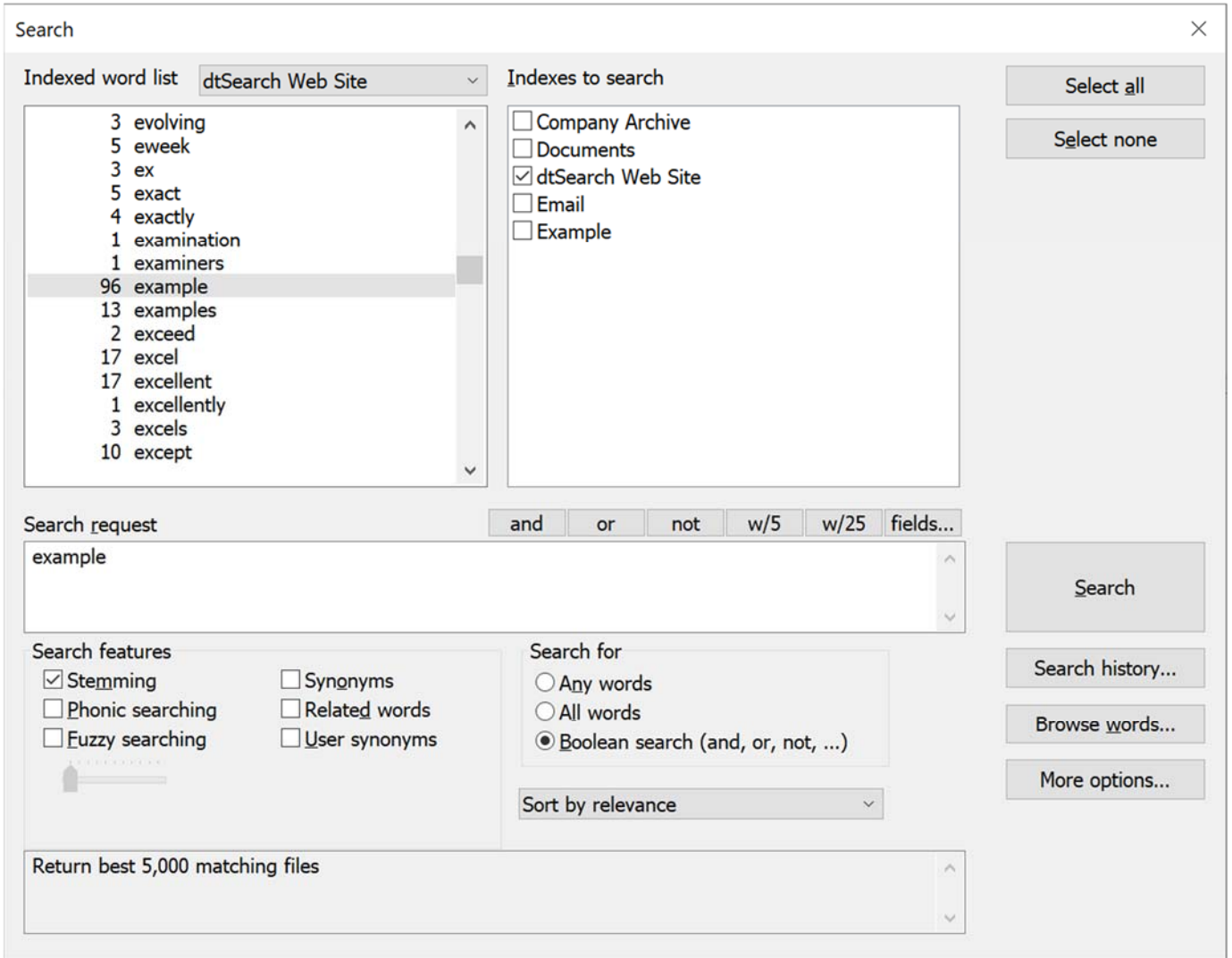


4. **폴더 추가(Add folder)**를 클릭하여 인덱싱 할 폴더 목록에 폴더를 추가합니다.
5. **웹 추가(Add web)**를 클릭하여 dtSearch Spider를 사용하여 사이트를 인덱싱 합니다.
6. 인덱스에 문서를 추가하려면 **인덱싱 시작(Start Indexing)**을 클릭 합니다.

dtSearch 는 범용 파일 형식을 자동으로 인식합니다. dtSearch 가 지원하는 파일 형식의 전체 목록은 [Supported File Types](#) 를 참조하십시오.

## 인덱스 사용하여 검색하기

1. dtSearch 버튼 모음(Button Bar)에서 **검색(Search)** 버튼을 클릭하거나, Ctrl+S를 눌러 **검색(Search)** 대화상자를 엽니다.



### 검색 인덱스(Indexes to search)

대화 상자의 오른쪽 상단에 생성한 인덱스 목록이 표시됩니다. 검색하려면 한 개 이상을 선택합니다.

### 인덱스 단어 목록(Indexed word list)

대화상자 왼쪽 상단에는 현재 선택한 인덱스의 단어 목록이 표시됩니다. 한 개 이상의 인덱스를 검색할 경우, 단어 목록 위의 아래쪽 화살표를 클릭하여 단어 목록에 표시할 인덱스를 선택할 수 있습니다.

2. **검색 요청(Search Request)** 아래에 검색을 입력합니다.
3. **검색 기능(Search features)**에서 사용하려는 항목(예, 퍼지 기능)을 선택합니다.
4. **Search**를 클릭하여 검색을 시작합니다.

## 검색 유형

**Any words** : 구문 주위에 따옴표를 사용하고, 필요한 단어나 구문 앞에 +(더하기) 기호를 넣고, 제외하려는 단어나 구문 앞에 -(빼기) 기호를 넣습니다. 예)

```
banana pear "apple pie"
"apple pie" -salad +"ice cream"
```

**All words** : 검색하려는 모든 단어가 검색할 문서에 반드시 있어야 한다는 점을 제외하고는 "Any words"와 유사합니다.

**Boolean 검색** : AND 와 OR 같은 연결사로 이어진 단어, 구 또는 매크로 그룹으로 이들 간에 관계를 나타냅니다. 예)

Search Request	Meaning
apple and pear	두 단어가 모두 있어야 함
apple or pear	둘 중의 한 단어가 존재할 수 있음
apple w/5 pear	<i>apple</i> 이 <i>pear</i> 5 단어 이내에 나와야 함
apple not w/5 pear	<i>apple</i> 이 반드시 나와야 하지만, <i>pear</i> 5 단어 이내가 아니어야 함
apple and not pear	<i>apple</i> 만 있어야 함
name contains smith	<i>필드명</i> 에 <i>smith</i> 가 포함되어야 함
apple w/5 xfirstword	<i>apple</i> 은 처음 5개 단어에 나와야 함
apple w/5 xlastword	<i>apple</i> 은 마지막 5개 단어에 나와야 함

둘 이상의 연결을 사용하는 경우, 괄호를 사용하여 검색하려는 항목을 정확하게 표시하십시오. 예를 들어, *apple and pear or orange juice*(사과와 배 또는 오렌지 주스)는 사과와 배(*apple and pear*) 또는 오렌지(*orange*)를 의미하거나, 사과(*apple*)와 (배 또는 오렌지, *pear or orange*)를 의미할 수 있습니다.

검색 요청에서 가변 용어 가중치(variable term weighting)를 사용하여 검색 결과 순위를 매길 때 일부 단어에 다른 단어보다 더 많은 가중치를 줄 수 있습니다. 예) *사과* : 5, *배* : 3

검색에 대한 추가 정보는 [dtSearch search syntax](#)를 참조 하십시오.

## 검색 기능

**형태소(Stemming) 검색**은 검색 요청에서 단어의 문법적 형태를 검색합니다. 예를 들어, 형태소 분석을 통해 *applies*에 대한 검색을 하면 *apply*, *applying* 혹은 *applied*를 찾을 수 있습니다.

**발음(Phonic) 검색**은 *Smith*와 *Smythe* 같이 요청한 단어와 유사하게 들리는 단어를 찾습니다.

**퍼지(Fuzzy) 검색**은 스캐닝과 인쇄의 오류를 거릅니다. 맞춤법 오류의 정도에 따라 1에서 10까지 퍼지 레벨을 조정합니다. 퍼지 레벨을 1로 하여 *alphabet*을 검색하면 *alphaqet*을 찾을 수 있습니다. 퍼지 레벨이 4이면 *alphaqet*과 *alpkaget*을 모두 찾습니다.

**동의어(Synonym) 검색**은 dtSearch 로 하여금 유사어 사전을 사용하여 검색을 자동으로 확장하고 세 가지 옵션 레벨을 포함하여 동의어나 관련 개념이 포함되도록 합니다.

형태소 분석, 음성 검색, 퍼지 검색 또는 기타 기능이 검색에 어떤 영향을 미치는지 보려면 **Browse Words** 버튼을 클릭하십시오.

동의어 검색에 사용된 유사어를 찾으려면 **Thesaurus** 버튼을 클릭 하십시오. 특정 영역으로 검색을 제한하려면 검색 가능한 필드 목록을 위해 **Fields** 버튼을 클릭 합니다.

인덱스 없이 검색하거나, 파일명 또는 파일 크기로 검색하려면, **More search options** 탭을 클릭하십시오.

## 검색 결과 보기

검색 후 dtSearch 는 검색 결과를 표시합니다. dtSearch 창의 위쪽 절반에는 검색된 모든 파일이 나열되고, 아래 쪽 절반엔 목록의 첫 번째 문서가 표시되며, 확인된 검색(hit)은 노란색으로 강조 표시됩니다. 검색 결과를 여러 가지 색상으로 강조, 표시 하려면 Options > Preferences > Fonts and Colors 를 클릭하고, "Multiple colors" 상자를 선택하십시오.

PDF 파일의 경우, dtSearch 가 Adobe Reader 에서 PDF 파일을 표시할 수 있도록 별도의 검색 적중(hit) 강조 표시 용 플러그인을 [download](#) 할 수 있습니다.

The screenshot shows the dtSearch application window titled "fuzzy searching and metadata" -- dtSearch Product Line Features - Search Types - dtSearch. The interface includes a menu bar (File, Edit, Search, Index, View, Options, Help) and a toolbar with various icons. Below the toolbar is a table of search results:

<-->	Name	Score	Hits	Location	Date	Size	Title
1	PLF_forensics_2.html	100%	17	https://www.dtsearch.com	11/3/2017	43,963	dtSearch Product Line Features - Forensics
2	PLF_Features_2.html	27%	13	https://www.dtsearch.com	12/29/2017	28,066	dtSearch Product Line Features - Search Types
3	CS_info-manage.html	2%	6	https://www.dtsearch.com	12/22/2017	110,240	dtSearch - Information Management Case Studies and 3rd Party Solutions
4	dtreviews.html	2%	4	https://www.dtsearch.com	11/22/2017	145,472	dtSearch Reviews & Press Quotes
5	CS_DeveloperTools.html	1%	3	https://www.dtsearch.com	12/22/2017	66,599	dtSearch International Language and Developer Tools Case Studies, and 3rd Party Solutions



Below the table, there are sections of help text:

- Fuzzy Searching**
  - Fuzzy searching uses a proprietary algorithm to find search terms even if they are misspelled.
  - Search fuzziness adjusts from 0 to 10 so you can fine-tune fuzziness to the level of OCR or typographical errors in your files.
  - A search for *alphabet* with a fuzziness of 1 would find *alphaqet*; with a fuzziness of 3, it would find both *alphaqet* and *alpkaget*.
  - Fuzziness is not built into the index, so you can vary fuzziness at the time of each search.
- Concept / Synonym / Thesaurus Searching**
  - Concept searching lets you look for *fast* and find *quick*, *speedy*, etc.
  - dtSearch offers variable levels of automatic synonym expansion based on a comprehensive semantic network of the English language.
  - You can also add your own thesaurus terms.
  - For example, *Frank* and *Jones* would not be synonyms covered by the built-in semantic network. But if you are working on the *Frank Jones* case, you may want to make them synonyms for purposes of your case. The same principle applies to technical jargon like *airbags* and *SRS*.
- Metadata Search Options**
  - dtSearch products support **metadata** in all supported search types. More **metadata** search types
  - The dtSearch Engine also supported faceted searching and other advanced data classification.


On the right side, there is a **Search Tip #2:** In all searches, use quotation marks around phrases. This tip is particularly important when a phrase includes one of the *and*, *or*, *not* Boolean connectors. For example, the phrase *clear and convincing evidence* includes the connector *and*. To search for the whole phrase as a phrase, use quotation marks: ("*clear and convincing evidence*" and not "*preponderance of the* or, not, w/, pre/) use parentheses for grouping. Without such clarification, *Germany w/3 France or Italy* could be either (*Germany w/3 France*) or *Italy* or *Germany w/3 (France or Italy)*. Likewise, *alphabet or noodle and not soup* has a very different meaning as *alphabet or (noodle and not soup)* than (*alphabet or noodle*) and *not soup*. More

At the bottom right, it says "5 files 43 hits".

1. 검색 결과 목록에서 보려는 문서를 두 번 클릭하여 선택합니다.

2. 문서 창에서 다음 hit로 이동하려면, 버튼 모음(button bar)에서 **Next Hit**  를 클릭하거나, 스페이스 바를 누릅니다. Ctrl+SPACE BAR를 누르거나 **Next Doc**  버튼을 클릭하여 다음 문서로 이동합니다.

3. 검색 결과가 정렬되는 방식을 변경하려면, 열 머리글(이름, 점수, 위치, 날짜 등) 중 하나를 클릭 합니다

4. **시작(Launch)**  버튼을 클릭하여 관련된 애플리케이션에서 문서를 엽니다. 예를 들어, Word 문서는 Microsoft Word에서 시작합니다. 이전 검색 요청을 보거나 재 사용하려면 **Search** 대화상자에서 **검색 기록(Search History)** 탭을 클릭합니다.

## 검색 결과에 대한 빠른 요약 생성하기

검색된 모든 문서에서 hit 를 모두 보는 쉬운 방법은 검색보고서를 작성하는 것 입니다. 검색보고서는 요청한 컨텍스트 양과 함께 모든 조회수를 보여줍니다.

1. 검색 메뉴에서 **보고서 검색(Search Report)** 을 선택하면 **검색 보고서 생성(Generate Search Report)** 대화상자가 나타납니다.
2. 검색보고서에 포함하기를 원하는 컨텍스트의 단어(혹은 구문) 수를 넣고 OK 를 클릭하면 보고서가 생성됩니다.
3. 검색보고서를 워드프로세서에서 열어 편집하거나 인쇄할 수 있습니다.

## 인덱스 업데이트 하기

문서를 편집하거나 추가하는 경우, 변경 사항을 반영하도록 인덱스를 업데이트 해야 합니다.

인덱스를 업데이트 하려면 인덱스 메뉴에서 인덱스 업데이트를 선택하거나 Ctrl-U 를 누르십시오. **새 문서 또는 수정된 문서 인덱스(Index new or modified documents)** 상자와 **삭제된 문서 제거(Remove deleted documents)** 상자를 선택한 다음 인덱싱 시작(Start Indexing) 버튼을 클릭합니다. 여러 번 업데이트된 인덱스를 최적화 하려면 **인덱스 압축(Compress index)** 옵션을 선택합니다.

자동 인덱스 업데이트를 예약하려면, **Index > Index Manager** 를 클릭하고 **Schedule Updates** 를 클릭합니다.

## dtSearch 설치

네트워크에 dtSearch를 설치하는 방법은 공유 디렉토리에서 실행하도록 dtSearch를 설정하는 것과, 각 사용자의 컴퓨터에 dtSearch를 설치하는 것이 있습니다. dtSearch가 각 사용자의 컴퓨터에 설치되면 로컬 디스크 액세스가 더 빠르기 때문에 더 빨리 로드 됩니다. 상기 두 경우 모두, 사용자는 공유 [인덱스 라이브러리\(Index Libraries\)](#)를 사용하거나, [인덱스 관리자\(Index Manager\)](#)에서 [인덱스 인식\(Recognize Index\)](#)을 사용하여 공유 네트워크 인덱스에 액세스 할 수 있습니다.

Microsoft CMS가 있는 Windows 네트워크에서는 dtSearch를 자동으로 배포할 수 있습니다. 자세한 내용은 이 설명서의 ["네트워크에서 dtSearch 자동 배포\(Automatic deployment of dtSearch on a network\)"](#)를 참조 하십시오.

### 공유 네트워크 폴더에서 dtSearch 실행 하기

공유 네트워크 폴더에서 dtSearch 실행을 위해 다음과 같이 세팅 합니다 :

1. 서버의 폴더에 dtSearch를 설치 합니다 ; 각 사용자는 읽기만 할 수 있습니다.
2. 네트워크 사용자가 [dtsrun.exe](#)를 실행할 수 있게 바로 가기(shortcuts)를 만듭니다.
3. 바로 가기에 [명령어 옵션\(command-line options\)](#)을 사용하여 사용자에 대한 개인 디렉토리나 공유 인덱스 라이브러리를 지정합니다.

### 명령어 옵션(Command-line Options)

#### **/dir <folder>**

사용자를 위해 설정이 안되어 있는 경우, /dir 명령어 옵션(command-line option)으로 사용자의 [개인dtSearch 폴더\(personal dtSearch folder\)](#)를 지정합니다. /dir 명령어로 전환 되어 있지 않으면, dtSearch는 읽기 전용 디렉토리에서 이미 실행 중이라 생각하여, 개인 dtSearch 설정에 사용할 폴더를 사용자에게 질의합니다. /dir을 사용하면 이런 질의를 하지 않습니다. 일단 개인 dtSearch 폴더가 생성되면, 폴더 위치가 레지스트리에 저장되고, 사용자에게 dtSearch 폴더를 묻는 메시지가 다시 나타나지 않습니다.

#### **/lib <index library>**

/lib 명령어 변환(command-line switch)을 통해 인덱스 목록을 제공하는 공유 [인덱스 라이브러리](#)를 지정합니다.



## /cfg <options package>

/cfg 명령어 변환(command-line switch)을 통해 dtSearch [옵션 패키지\(options package\)](#) 파일을 지정하여 인덱스 목록과 기타 설정(예, 기본 형태소 분석 규칙)을 제공합니다.

## 사용 예(Examples)

모든 사용자에게 P:\WdtSearch로 보이는 네트워크 드라이브에 dtSearch가 설치되었다는 가정과 정상으로 설치되었다는 조건하에, dtSearch 프로그램 파일은 P:\WdtSearch\bin에 위치하고, 네트워크 관리자 설정은 P:\WdtSearch\UserData에 위치 합니다. 네트워크 관리자가 몇 가지 공유 인덱스를 만들고 해당 공유 인덱스가 인덱스 라이브러리인 P:\WdtSearch\UserData\wixlib.ilb에 있는 경우, 다음의 바로 가기(short cut)를 통해 인덱스에 액세스 하여 모든 네트워크 워크스테이션에서 dtSearch를 시작할 수 있습니다.

```
P:\WdtSearch\bin\Wdtsrun.exe /dir c:\Wdtsearch /lib P:\WdtSearch\UserData\wixlib.ilb
```

네트워크 관리자가 P:\WProgram Files\WdtSearch에 dtSearch를 설치한 경우에는 "Program Files"에 있는 공백(space) 때문에, 모든 파일명에 다음표를 사용하도록 바로 가기를 수정해야 합니다.

```
"P:\WProgram Files\WdtSearch\bin\Wdtsrun.exe" /dir c:\Wdtsearch /lib "P:\WProgram Files\WdtSearch\UserData\wixlib.ilb"
```

## 간단하게 인덱스 공유하기

dtSearch에는 명령어 변환(command-line switch) 없이도 네트워크에서 인덱스를 공유할 수 있는 간단한 기능이 있습니다. 사용자가 공유 dtSearch BIN 폴더에서 Wdtsrun.exe 바로 가기를 만들면 dtSearch가 공유 인덱스를 자동으로 감지합니다. 간단한 인덱스 공유 기능을 사용하는 방법은 다음과 같습니다 :

1. 각 사용자가 읽기 전용으로 액세스할 서버의 디렉토리에 dtSearch를 설치합니다.
2. dtSearch를 실행하고, 서버의 UserData 폴더의 기본 위치를 수락합니다. 예를 들어, dtSearch를 C:\WProgram Files\WdtSearch 에 설치하면, UserData 폴더는 C:\WProgram Files\WdtSearch\UserData로 이동합니다. 이 폴더는 네트워크 사용자에게 읽기 전용으로 되어야 합니다.
3. IXLIB.ILB 이름으로 지정되고 UserData 폴더에 저장되는 기본 인덱스 라이브러리를 사용하여 인덱스를 만듭니다.

네트워크 사용자가 공유 네트워크 폴더에서 dtsrun.exe 를 실행하면 기본 인덱스 라이브러리를 찾고 사용자는 열거된 인덱스를 자동으로 검색할 수 있습니다.